

# MEMORIA ACTUACIONES 2025



# ÍNDICE

- 1. Introducción**
2. Nuestra forma de trabajar
- 3. Nuestra misión y valores**
4. Áreas de intervención y programas
- 5. Participación comunitaria y trabajo en red**
6. Equipo profesional y organización del servicio
- 7. Calidad y mejora continua**
8. Conclusiones y retos de futuro

## 1. INTRODUCCIÓN

El Centro Ocupacional Tola es un recurso concertado e integrado en el Sistema Público Valenciano de Servicios Sociales, gestionado por la entidad sin ánimo de lucro **PROJECTE TOLA COOP. VALENCIANA**.

Cuenta con una trayectoria de **43 años de compromiso continuado** con las personas con discapacidad intelectual, sus familias y la comunidad. A lo largo de estas más de cuatro décadas, el centro ha evolucionado de forma constante para adaptarse a las nuevas necesidades y expectativas de las personas atendidas, así como, a los retos sociales, normativos y comunitarios de cada momento.

Año tras año se pone a prueba, la capacidad de adaptación del servicio, la solidez del equipo profesional y la experiencia acumulada en nuestra trayectoria.

Ofrecemos apoyos personalizados a personas adultas con discapacidad intelectual desde un enfoque **centrado en la persona**, basado en los derechos, la autodeterminación, la inclusión comunitaria y el bienestar integral.

A lo largo del año hemos acompañado a **86** personas usuarias del servicio en momentos vitales muy diversos: procesos de desarrollo de la autonomía personal, transición a la vida adulta, itinerarios hacia la vida independiente y el empleo, situaciones de envejecimiento y transición a nuevos recursos, necesidades de apoyo diversas y acompañamiento emocional, así como procesos de inclusión y participación comunitaria.

Este documento recoge no solo la actividad desarrollada durante 2025 en el centro ocupacional, sino el **impacto real de un servicio con una larga trayectoria**, la forma en que trabaja hoy y los aprendizajes que orientan su futuro.

## 2. NUESTRA FORMA DE TRABAJAR

En Tola no trabajamos con perfiles homogéneos ni con respuestas estandarizadas.

Acompañamos a personas con capacidades, necesidades y expectativas muy diferentes, que se encuentran en momentos vitales distintos y requieren **niveles de apoyo ajustados y flexibles**.

Por este motivo, el servicio se organiza en dos grandes líneas de atención, con objetivos, ratios y metodologías diferenciadas:

---

### SECCIÓN CENTRO OCUPACIONAL

Dirigida a personas con un perfil orientado al desarrollo de la autonomía personal, la vida independiente y, en algunos casos, la transición hacia el empleo. La actividad se desarrolla a partir de programas impartidos por diferentes profesionales y se orientan a ofrecer los apoyos necesarios en:

- Habilidades personales y sociales.
- Autonomía en la vida diaria y vida independiente.
- Participación comunitaria.
- Desarrollo de competencias pre-laborales.

---

### SECCIÓN CENTRO DE DÍA

Dirigida a personas con mayores necesidades de apoyo, dificultades de comunicación, conductas complejas o procesos de envejecimiento.

La atención se caracteriza por:

- Ratios reducidas.
- Apoyos más extensos y personalizados.
- Intervenciones orientadas a la autonomía personal, bienestar físico y emocional.
- Acompañamiento continuado a la persona y a su entorno familiar.

Esta diferenciación ha supuesto una **mejora significativa en la calidad de la atención**, permitiendo ajustar los apoyos a la realidad de cada persona y optimizar los recursos disponibles en función de las necesidades y los apoyos requeridos.

### 3. NUESTRA MISIÓN Y VALORES

La misión del Centro Ocupacional Tola es **habilitar a las personas con discapacidad intelectual para el desarrollo de su propia vida**, incidiendo en todos los ámbitos de la persona, en las familias y en la sociedad, desde su entorno más cercano.

Este enfoque implica:

- Capacitar a las personas para el uso responsable de los recursos y apoyos de los que dispone.
- Promover la autodeterminación y la toma de decisiones.
- Intervenir desde una perspectiva integral (personal, familiar y social).
- Impulsar acciones de concienciación y participación comunitaria.

---

## VALORES QUE GUÍAN NUESTRA PRÁCTICA

La actuación diaria del equipo profesional se sustenta en valores compartidos que orientan la intervención:

- **Ética y calidad**, con un compromiso firme con la transparencia y la mejora continua.
- **Atención centrada en la persona**, respetando ritmos, deseos y proyectos de vida.
- **Aprendizaje e innovación**, revisando y adaptando de forma constante nuestras prácticas.
- **Inclusión**, fomentando la participación activa en la comunidad y la igualdad de oportunidades.

Valores entendidos no como declaraciones teóricas, sino como criterios que guían la toma de decisiones y la organización del servicio.

## 4. ÁREAS DE INTERVENCIÓN Y PROGRAMAS

Los programas del Centro Ocupacional se organizan a partir de **áreas de intervención** que responden a las necesidades reales de las personas atendidas y a sus planes individuales y sus proyectos de vida.

Durante 2025, los apoyos se han estructurado en seis grandes áreas de intervención, comunes a ambas secciones del centro (Centro Ocupacional y Centro de Día) pero con objetivos, apoyos y metodologías diferenciadas en función del perfil de cada persona.

Estas áreas de intervención permiten ofrecer **respuestas flexibles, coherentes y ajustadas** a la diversidad de perfiles atendidos, manteniendo una visión integral de la persona y su entorno.

---

## 1. AUTONOMÍA PERSONAL Y VIDA INDEPENDIENTE

### OBJETIVO:

Favorecer el desarrollo y mantenimiento de habilidades que permitan a cada persona participar de forma activa y autónoma en su vida diaria, respetando sus ritmos, capacidades y decisiones.

### Qué trabajamos:

- Autocuidado y hábitos de higiene.
- Organización de rutinas diarias.
- Habilidades domésticas y de la vida diaria.
- Gestión básica de recursos personales.

### Cómo lo hacemos:

A través de programas adaptados tanto a personas con objetivos de vida independiente como a aquellas que requieren apoyos más generalizados. La detección de necesidades individuales marcará los apoyos requeridos y la planificación de actividades en entornos lo más reales posible.

Los programas asociados a esta área de intervención son:

- Habilidades de la vida diaria e higiene personal
- Desarrollo de autonomía personal
- Habilidades básicas en el hogar
- Gestión económica en el hogar

---

## 2. SALUD, BIENESTAR FÍSICO Y ENVEJECIMIENTO ACTIVO

### OBJETIVO:

Promover el bienestar físico y mental con la intención de prevenir el deterioro funcional debido a la edad, la patología o la medicación y acompañar de forma adecuada los procesos de envejecimiento.

### Qué trabajamos

- Actividad física adaptada.
- Atención fisioterapéutica y rehabilitación.
- Programa de salud y hábitos de vida saludables.
- Programas específicos de envejecimiento activo.

### Cómo lo hacemos

Con intervenciones coordinadas entre profesionales de atención directa, fisioterapia y áreas psicosociales, ajustando los apoyos a las necesidades de cada persona.

Los programas específicos asociados a esta área de intervención son:

- Atención al envejecimiento activo.
- Ejercicio físico.
- Espalda sana.
- Prevención de la obesidad.
- Psicomotricidad.
- Salud.

---

### 3. ATENCIÓN, ORIENTACIÓN E INTERVENCIÓN PSICOLÓGICA Y SOCIOEDUCATIVA

#### OBJETIVO:

Acompañar a las personas en su desarrollo personal, emocional y social, favoreciendo el bienestar psicológico, la autodeterminación y la calidad de las relaciones interpersonales.

#### Qué trabajamos

- Estimulación cognitiva y sensorial.
- Bienestar emocional y salud mental.
- Comunicación y habilidades sociales.
- Relaciones afectivas y sexualidad.
- Planes de vida personalizados

#### Cómo lo hacemos

Mediante programas socioeducativos y de apoyo psicológico integrados en la organización diaria del centro, con intervenciones grupales e individuales según las necesidades detectadas y los programas que se realizan. Los programas asociados a esta área de intervención son:

- Programa de transición.
- Programa de duelo.
- Salud diverssex.
- Sala snozelen
- Programa de desarrollo personal.
- Estimulación cognitiva y sensorial.
- Desarrollo de habilidades tecnológicas.
- Programa de promoción de igualdad.
- Programas de habilidades Sociales y relaciones interpersonales.

---

## 4. PARTICIPACIÓN E INTERVENCIÓN COMUNITARIA

### OBJETIVO:

Favorecer la participación activa de las personas en su entorno comunitario, promoviendo relaciones sociales significativas y el ejercicio efectivo de sus derechos como ciudadanía.

### Qué trabajamos

- Actividades y proyectos en el entorno comunitario.
- Uso normalizado de recursos del municipio.
- Sensibilización y convivencia con otros colectivos.

### Cómo lo hacemos

A través de proyectos estables de colaboración con centros educativos, entidades sociales, recursos municipales y asociaciones locales, fomentando la presencia activa de las personas usuarias en la comunidad. En un apartado más adelante hablaremos específicamente de las acciones en la comunidad desarrolladas durante 2025.

---

## 5. ORIENTACIÓN, APOYO Y MEDIACIÓN FAMILIAR

### OBJETIVO:

Apoyar a las familias y unidades de convivencia en los diferentes momentos vitales de sus familiares, ofreciendo orientación, formación y acompañamiento continuado.

### Qué trabajamos

- Orientación individual y mediación familiar.
- Formación y espacios de encuentro.
- Acompañamiento en procesos de cambio vital.

### Cómo lo hacemos

Mediante atención individualizada y la organización de jornadas formativas y espacios grupales, adaptados a las preocupaciones y necesidades expresadas por las propias familias.

---

## 6. HABILITACIÓN PARA EL EMPLEO

### OBJETIVO:

Acompañar a las personas que expresan el deseo de incorporarse al mundo laboral o de avanzar en su proyecto de vida, respetando sus tiempos y expectativas.

### Qué trabajamos

- Desarrollo de competencias pro laborales y laborales.
- Orientación y apoyo en itinerarios formativos.
- Empleo con apoyo y empleo personalizado.

### Cómo lo hacemos

A través de programas específicos, coordinación con recursos externos y el acompañamiento directo de profesionales que ejercen funciones de preparación laboral.

Los programas y las intervenciones asociadas a estas áreas de intervención permiten ofrecer respuestas flexibles, coherentes y ajustadas a la diversidad de los perfiles atendidos, manteniendo una visión integral de la persona y su entorno.

Desarrollamos esta área de intervención con las acciones concretas y el impacto generado a continuación.

---

## 5. PARTICIPACIÓN COMUNITARIA Y TRABAJO EN RED

---

### 1. ÁREA PRO LABORAL Y PROYECTOS DE INSERCIÓN

El Área Pro Laboral del Centro Ocupacional Tola tiene como finalidad **capacitar y preparar a las personas usuarias que así lo desean para su acceso al empleo**, desde un enfoque realista, progresivo y centrado en la persona.

Esta área se desarrolla de acuerdo con los criterios del concierto vigente, incorporando metodologías próximas al **empleo con apoyo y al empleo**

**personalizado**, y coordinándose con otros recursos del entorno. En ella participan el trabajador social, como coordinador del área, profesionales de atención directa que adaptan los programas a los perfiles laborales y, un profesional que ejerce funciones de preparador laboral.

## RESULTADOS 2025

Durante el año 2025, **21 personas** han participado de forma activa en procesos vinculados al Área Pro Laboral.

- **14 personas** han expresado de forma clara su interés por la inserción laboral.
- **7 personas** se encuentran en una fase exploratoria, valorando esta opción de cara al futuro.

Este dato refleja la diversidad de momentos vitales y expectativas, y la necesidad de ofrecer **itinerarios flexibles**, adaptados a cada situación personal y familiar.

## DESARROLLO DE LOS PROCESOS

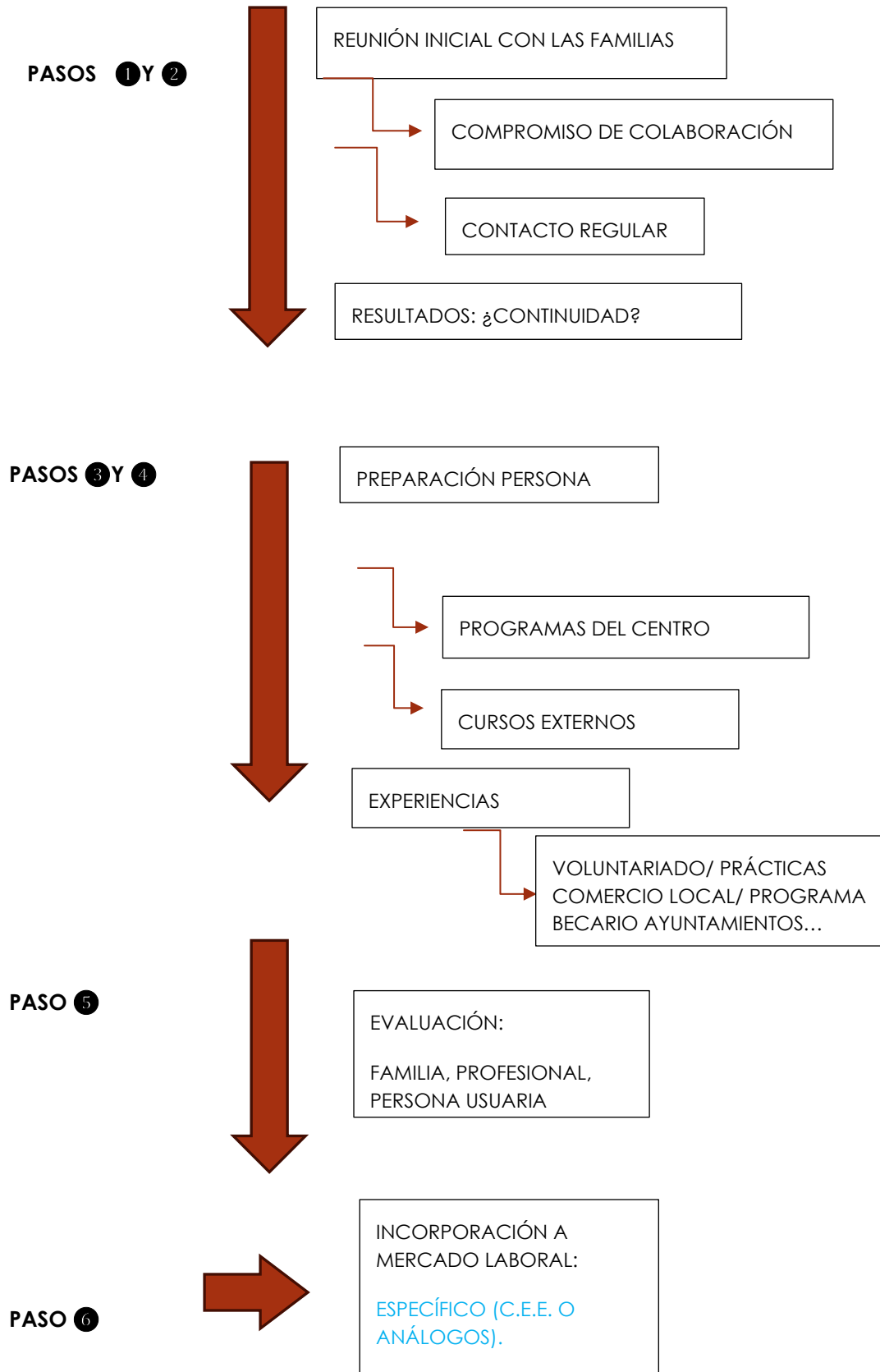
Los itinerarios Pro Laborales se han estructurado en **diferentes fases**, en función del nivel de preparación y de la situación de cada persona:

- Personas en fase de **formación y adquisición de hábitos laborales**.
- Personas en procesos de **orientación vocacional y toma de decisiones**, con acompañamiento a la persona y a su familia.
- Personas en fases avanzadas, con acceso a **prácticas formativas y experiencias laborales** en entornos reales.

Para el desarrollo de esta área se implementarán programas específicos que promuevan los hábitos laborales, también en aquellas competencias sociales, relacionales, emocionales, académicas o de fomento de la autonomía personal, que sean de utilidad para una posible inserción.

Cabe destacar que el centro ocupacional no es una agencia de empleo ni un servicio especializado en esta materia por lo que las limitaciones económicas y las relacionadas con la disposición de recursos humanos pueden resultar un hándicap. Sin embargo, en función de las posibilidades y optimizando los recursos, el servicio intentará materializar procesos de empleo con apoyo o personalizado.

Se desarrolla a continuación el mapa de procesos del área pro laboral



## RESULTADOS OBTENIDOS EN 2025

### **PASO 1 Y 2. REUNIONES CON LAS FAMILIAS, CONTACTO REGULAR Y CONSENSO:**

21 REUNIONES/CONTACTOS, LO QUE SUPONE EL 100% DE LAS PERSONAS CON PERFIL PRO LABORAL.

### **PASO 3 Y 4. PREPARACIÓN DE LA PERSONA USUARIA Y EXPERIENCIAS:**

ORIENTACIÓN PERSONALIZADA: CON EL 39,8% DE LOS PARTICIPANTES

INDAGACIÓN DE DESTREZAS Y HABILIDADES: CON EL 83,24% DE LOS PARTICIPANTES

PERFIL VOCACIONAL Y PLANIFICACIÓN: CON EL 83,24% DE LOS PARTICIPANTES

ESTUDIO DE PRONÓSTICO LABORAL O POSIBLES ITINERARIOS: CON EL 49% DE LOS PARTICIPANTES

CURSOS FORMATIVOS Y EXPERIENCIAS PRO LABORALES: 20% DE LOS PARTICIPANTES

### **LOS PASOS 5 Y 6 ENCONTRARÁN RESULTADO A LO LARGO DE 2026**

## IMPACTO EN LA VIDA DE LAS PERSONAS

Más allá de los resultados cuantitativos, el trabajo desarrollado en el Área Pro Laboral ha generado impactos significativos en la vida de las personas participantes:

- Incremento de la **autonomía personal y la responsabilidad.**
- Mejora de las **habilidades sociales y laborales.**
- Refuerzo de la **autoestima y del rol adulto.**
- Mayor implicación de las familias en procesos de toma de decisiones realistas y compartidas.

En todos los casos, los procesos se han desarrollado respetando los ritmos individuales y priorizando el bienestar y la estabilidad de la persona.

El desarrollo del Área Pro Laboral en 2025 confirma la importancia de contar con un espacio específico dentro del centro ocupacional que permita **acompañar el deseo de trabajar sin generar expectativas irreales.**

El trabajo coordinado entre el equipo educativo, el área terapéutica y las familias ha sido clave para explorar y llegar a ofrecer itinerarios ajustados y coherentes con el proyecto vital de cada persona.

---

## **2. BUENAS PRÁCTICAS EN LA COMUNIDAD Y TRABAJO EN RED**

En la Misión del centro ocupacional TOLA se recoge el objetivo de “incidir en todos los ámbitos de la persona, en las familias y en la sociedad, desde su entorno más próximo”.

Por este motivo, resulta necesario implementar acciones que acerquen a las personas con diversidad funcional a la comunidad de referencia, tanto desde actividades relacionadas con la sensibilización como mediante la oferta de oportunidades en las que compartir experiencias y espacios con otras personas y colectivos.

La trayectoria del centro ocupacional en el ámbito comunitario es extensa y debemos subrayar que este tipo acciones se vienen impulsando desde el año 2018, al menos desde su consideración como un objetivo básico y fundamental de la entidad que cuente con una regularidad en la planificación y materialización, de carácter anual.

El año 2025 ha contado con diferentes experiencias que, a modo de registro, mencionamos a continuación.

### **1. COLABORACIONES CON INSTITUTOS Y CENTROS DE FORMACIÓN**

#### **1.1 JORNADAS CON ESTUDIANTES DE INTEGRACIÓN SOCIAL Y ATENCIÓN A LA DEPENDENCIA.**

Son muchas las personas que deciden realizar estudios relacionados con la intervención social. Cada año recibimos en el centro ocupacional estudiantes en prácticas que están con nosotros durante varios meses. Consideramos de vital importancia establecer contacto con los centros docentes y los propios estudiantes antes del comienzo de su periodo de prácticas para hacerles llegar nuestra importante labor, nuestros valores y principios de cara a la atención a personas con diversidad funcional.

Este año en concreto hemos contado con la participación de:

- **IES Veles e Vents:** un grupo de estudiantes de Atención a la dependencia de segundo curso y un grupo de estudiante de integración social de primero.
- **IES Eduardo Primo:** Un grupo de estudiantes de Integración social de primer curso.



Es importante destacar que en estas sesiones participan tanto profesionales como personas usuarias del centro que comparten con los docentes y estudiantes en prácticas la visión deseable de las personas con discapacidad intelectual sobre todo a los futuros profesionales de su atención.

### **Los objetivos principales de estas jornadas son:**

- Dar a conocer y mostrar la realidad del sector como posible salida profesional.
- Explicar a los estudiantes y futuros profesionales del sector quienes somos, nuestra misión y nuestros valores creando concienciación en futuros profesionales del sector.
- Evidenciar la necesidad de poner en el centro a la persona con diversidad funcional.
- Ofrecer un espacio para aclarar mitos con respecto a la profesión y donde poder resolver dudas.

## 1.2 PROYECTO MURAL DÍA DE LA MUJER CON EL IES SANCHIS GUARNER

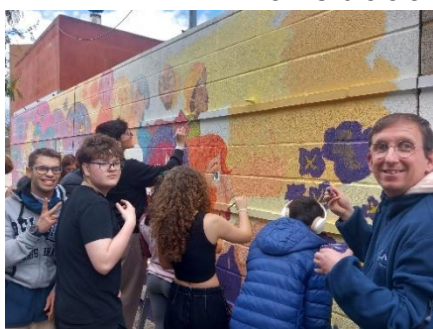
Este proyecto lo realizamos por segundo año consecutivo. El proyecto "Mural" se enmarca en las acciones que impulsa el centro ocupacional para fomentar la socialización efectiva de las personas usuarias con personas y colectivos de la comunidad.

Su objetivo fundamental es realizar una actividad en que confluyan los intereses de diferentes agentes: el grupo de estudiantes de bachillerato en modalidad de Arte del IES Manuel Sanchís Guarner de Silla, el Col·lectiu de Dones de la misma población y las personas con diversidad funcional intelectual del centro ocupacional TOLA.

El medio por el cual se establecerán sinergias entre estos colectivos es la realización de un mural reivindicativo para el 8 de marzo (Día Internacional de la Mujer), en el cual se significan las figuras de las hermanas Mirabal (símbolo de la lucha por la igualdad entre géneros).

La dinámica de funcionamiento se estableció mediante un cronograma de acciones, que se definen a continuación:

- Charla de información acerca de la realidad de las personas con diversidad funcional intelectual en el IES.



- Jornada de convivencia entre el alumnado y las personas usuarias del centro ocupacional que participan en el proyecto.

- Diseño del mural y presentación al Col·lectiu de Dones de Silla.

- Diferentes sesiones para materializar el mural, en el exterior del centro ocupacional TOLA de Silla, con la participación conjunta del alumnado y las personas con diversidad funcional intelectual.

- Acto de presentación del mural, con la asistencia de los diferentes colectivos implicados y autoridades locales.



## 2. COLABORACIÓN CON COLEGIOS DE EDUCACIÓN INFANTIL Y PRIMARIA.

### 2.1 PROYECTO HUERTO ESCOLAR C.E.I.P DESAMPARADOS

Por segundo curso consecutivo mantenemos nuestro proyecto común de huerto ecológico en el CEIP Desamparados. Calendarizamos sesiones trimestrales de coordinación a las que este año, además, asiste un usuario y participante de la actividad en condición de representante del grupo. Con esta acción, conseguimos que cada curso, los propios usuarios estén más implicados en el proyecto desde el principio ejerciendo funciones de organización y coordinación. En esas reuniones con los docentes, se planifica el cronograma, se consensuan las actividades que se van a desarrollar y se hacen valoraciones sobre cómo ha ido el trimestre y qué cosas se pueden mejorar.



#### Objetivos:

- Mantener la continuidad del proyecto de huerto ecológico en el centro.
- Favorecer la implicación activa de los usuarios en el proyecto.
- Promover la participación representativa mediante un portavoz del grupo.
- Fomentar la colaboración y el trabajo conjunto.
- Incidir en las capacidades de cada uno de los participantes
- Mejorar las habilidades sociales.
- Familiarizarse con tareas pre – laborales.



## 2.2 TALLERES DE RECICLAJE EN EL CEIP EL PATÍ.



Este curso como novedad en este centro escolar, hemos propuesto que nuestras personas usuarias se conviertan en docentes desarrollando dinámicas a través de las cuales enseñan al alumnado a reciclar y a tomar conciencia de la importancia del reciclaje.

Durante el primer trimestre se realiza una actividad en las 2 aulas de 1º de primaria y en las 2 aulas de 2º de primaria.

La actividad consiste en enseñar a clasificar los diferentes desperdicios en los distintos contenedores. La riqueza de esta de esta colaboración radica en el protagonismo de las personas usuarias del Tola, que tienen un papel activo en la dinámica y un rol de monitores con alumnos.

Las visión hacia las capacidades de las personas con discapacidad intelectual como un colectivo con mucho que ofrecer y capaz de prestar apoyo a otros colectivos, se convierte en el principal objetivo de esta buena práctica.



## 2.3 JORNADAS DE SENSIBILIZACIÓN SOBRE LAS PERSONAS CON DISCAPACIDAD INTELECTUAL.



Consideramos como uno de nuestros **ejes de intervención comunitaria** las jornadas de sensibilización con el alumnado de los diferentes colegios de Silla y otras poblaciones de la comarca en donde residen nuestras personas usuarias. En estos encuentros, o bien acudimos al centro educativo o bien les invitamos a visitar nuestro centro.

Nuestros usuarios y usuarias, nos apoyan a la hora de realizar la dinámica o el juego que nos sirve de instrumento para después hacer la reflexión que nos interesa, que es la de "aceptar la diferencia como algo enriquecedor y que nos hace únicos y especiales".

Este año 2025 hemos realizado diferentes jornadas de sensibilización:

- CEIP Desamparados. 1 jornada al trimestre.
- CEIP Blasco Ibañez (Beniparrell) Dos jornadas.
- CEIP San Roc (Silla)

## 2.4 VOLUNTARIADO EN JORNADAS DEPORTIVAS.



El centro ocupacional Tola participa **como voluntario en las jornadas de deporte adaptado** en la que están presentes todos los colegios del pueblo. Se crea un equipo de voluntarios que se desplaza al polideportivo a preparar todo lo necesario y posteriormente repartirlo. También han participado como voluntarios en el día del deporte que realizó por su cuenta el CEIP Reyes Católicos.

Objetivos:

- Participar en el ámbito comunitario.
- Prestar apoyo en las jornadas deportivas.
- Favorecer la autoestima.



### 3. COLABORACIÓN CON RECURSOS COMUNITARIOS

#### 3.1 PROYECTO DE COLABORACIÓN MENSUAL CON EL CENTRO RESIDENCIAL SAVIA DE SILLA.

Se trata de la organización de encuentros mensuales alternando centro residencial y centro ocupacional como lugar de encuentro.

#### Objetivos:

En línea con el programa de transición del centro, se establecen los siguientes objetivos:

- Entablar relaciones de amistad y cooperación con personas de su edad.
- Acercar a las personas a un entorno residencial propiciando una familiarización.
- Facilitar el posible proceso de transición entre el domicilio familiar y centro residencial.
- Compartir experiencias de vida.



### 3.2 PARTICIPACIÓN SEMANAL EN LA ACTIVIDAD SILLA CAMINA.

Hemos consolidado un grupo de personas del centro que participa de manera regular y autónoma en esta iniciativa dos días a la semana.



**Objetivos:**

- Participar en una actividad dentro de un entorno normalizado.
- Crear nuevas amistades y vínculos.
- Fomentar la práctica del ejercicio.
- Consolidar nuevos colectivos sociales con un perfil saludable.

### 3.3 PARTICIPACIÓN SEMANAL EN TALLERES DE LA CRUZ ROJA DE SILLA.

Con un grupo de personas que acuden una vez por semana para la realización de diversos talleres: estimulación de la memoria, actividades socioeducativas, charlas de prevención, uso de nuevas tecnologías...

**Objetivos:**

- Participar en un entorno comunitario.
- Entablar nuevas relaciones sociales y amistades.
- Promover el envejecimiento activo.
- Combatir el aislamiento.



### 3.3 PARTIDA SIMULTÀNEA ESCACS CON LA CAMPEOÑA DE ESPAÑA

Una de las actividades extraordinarias ofrecidas en el centro ocupacional es el **ajedrez**. Desde 2022 formamos parte de un proyecto inclusivo con el Club de Ajedrez de Silla. Una vez a la semana 15 personas usuarias del servicio aprenden a jugar al ajedrez con un profesor asignado por el club. Se ha demostrado que la práctica del ajedrez desarrolla la memoria, la atención, la coordinación y funciones cognitivas complejas así como otros procesos mentales.

Desde que la actividad empezó, se han realizado multitud de eventos comunitarios así como partidas mixtas de personas con y sin discapacidad.

En concreto en 2025 hemos acogido un evento muy importante, ya que se organizó una partida simultánea de ajedrez con la campeona de España. Tuvo una gran acogida y repercusión puesto que a la partida acudieron además del club, representantes políticos y vecinos de la localidad de Silla. Fue un evento para **visibilizar las capacidades** de las personas con diversidad funcional intelectual y **fomentar su inclusión social** a través del deporte.



### 3. BUENAS PRÁCTICAS EN EL SERVICIO

#### REALIZACIÓN DE UN LIBRO DE PRESENTACIÓN.



Quando la familia comunicó que su familiar iba a causar baja del centro ocupacional por cambio de residencia a otra comunidad, consideramos oportuno trabajar de manera individual con el usuario para facilitar un tránsito al cambio de recurso de la forma menos traumática posible, focalizándonos en lo positivo y creando junto a él su libro de presentación. Este libre, además de ser una herramienta terapéutica de anticipación al cambio, está pensado para que, además, sea un recurso informativo para los profesionales del nuevo centro ocupacional. En la elaboración del libro se implica a la persona usuaria, su familia y los profesionales.



**TE CUENTO CÓMO PUEDES APOYARME:**

<p>Necesito apoyo en algunas rutinas de higiene personal. Para ganar autonomía, en el centro ocupacional me ayudan con imágenes, con apoyo verbal e incluso a veces lo hacen conmigo. Para hacer la rutina el tiempo necesario, se ayudan con un cronómetro.</p>	<p>Necesito ayuda en algunas actividades de la vida diaria como abrocharse botones, subir cremalleras, anudar cordones, pelar la fruta o cortar la alimentos. Para mejorar la psicomotricidad fina en el centro hago ejercicios.</p>		

## 6. EQUIPO PROFESIONAL Y ORGANIZACIÓN DEL SERVICIO

El Centro Ocupacional Tola cuenta con un **equipo profesional estable, cualificado y con una amplia experiencia** en el ámbito de la discapacidad intelectual, lo que constituye uno de los principales pilares de la calidad de nuestro servicio.

La composición y organización del equipo permite dar respuesta a la diversidad de perfiles atendidos, garantizando apoyos ajustados, continuados y coherentes con el modelo de atención centrada en la persona.

Durante el año 2025, el centro ha contado con un equipo multidisciplinar integrado por los siguientes perfiles profesionales:

- 1 Dirección del centro.
- 1 Área administrativa.
- 2 Psicología y psicopedagogía.
- 2 Fisioterapia.
- 1 Trabajo social.
- 10 Monitores y monitoras ocupacionales.
- 4 Técnicos en Atención a Personas en Situación de Dependencia (TAPS).
- 2 Personal de servicios generales

Cada uno de estos perfiles desempeña funciones específicas, coordinadas entre sí, orientadas a ofrecer una atención integral que contemple las dimensiones personales, sociales, funcionales y relacionales de cada persona usuaria.

---

## 1. DIRECCIÓN

La **dirección del centro** ejerce una función clave en la planificación, coordinación y supervisión global del servicio. Sus funciones principales incluyen:

- Gestión del funcionamiento general del centro.
- Gestión económica y justificaciones del concierto.
- La coordinación del equipo profesional y la distribución de recursos.
- El seguimiento del cumplimiento del concierto y de la normativa vigente.
- Representación institucional y relación con la administración.
- El impulso de procesos de mejora continua y adaptación del servicio.

La estabilidad en la dirección ha permitido consolidar un modelo de atención coherente y alineado con los valores y la trayectoria del centro.

---

## 2. ADMINISTRACIÓN

El **área administrativa** garantiza el correcto funcionamiento del centro desde el punto de vista organizativo y de gestión. Entre sus funciones se encuentran:

- La gestión administrativa del servicio.
- El apoyo a la dirección en tareas de planificación y control.
- La tramitación de documentación vinculada al concierto, usuarios y personal.
- La coordinación con la administración pública y otros organismos.

Esta área resulta fundamental para asegurar la continuidad del servicio y facilitar el trabajo del resto del equipo profesional.

---

### 3. ATENCIÓN DIRECTA Y ACOMPAÑAMIENTO PROFESIONAL

El equipo de atención directa —monitores/as ocupacionales y TAPS— constituye el eje central del acompañamiento diario a las personas usuarias.

Sus funciones principales incluyen:

- Apoyo en actividades de la vida diaria.
- Desarrollo de habilidades personales, sociales y funcionales.
- Acompañamiento en actividades comunitarias.
- Observación continuada y detección de necesidades de apoyo.
- Coordinación con el resto de profesionales del equipo.

La atención se organiza en **grupos estables**, cuya ratio depende principalmente de los perfiles y las necesidades de apoyo requeridas. Esta organización permite ofrecer una intervención más personalizada y una mayor adaptación a los ritmos y capacidades de cada persona.

---

### 4. ÁREA DE PSICOLOGÍA Y PSICOPEDAGOGÍA

Aportando una mirada especializada y complementando la atención directa, las profesionales de psicología y psicopedagogía son las responsables del acompañamiento emocional, la orientación en procesos de toma de decisiones, la ejecución de programas grupales y terapias individuales y del apoyo al equipo de atención directa en sus funciones.

#### DATOS DE GESTIÓN PSICOLOGÍA Y PSICOPEDAGOGÍA 2025

##### Número de familias atendidas en 2025

- Reuniones individuales presenciales y/o telefónicas con familias: 42

- Reuniones junto Trabajo social: 12
- N.º de informes profesionales emitidos a petición de la familia y para otros recursos: 12

### **Encuentros formativos con familias:**

- Número de encuentros: 1
- Asistentes: 10
- Motivo: programa educación afectivo – sexual “Saludiversex”

### **Atención mediante programas específicos gestionados con otras entidades:**

- Formación en diversidad Sexual: Plena Inclusión.
  - o N.º de personas atendidas: 15
- Programa terapéutico con aves rapaces: Magic Eagle
  - o N.º de personas atendidas: 5
- Programa terapéutico para afectadas por la Dana: Juan Carlos Morcillo
  - o N.º de personas atendidas: 20
- Terapia ocupacional: Sargantana “Circ Inclusiu”
  - o N.º de personas atendidas: 8

### **Atención mediante programas específicos:**

- Programas grupales:
  - o Programa de duelo: 4 personas atendidas
  - o Programa de educación afectivo – sexual: 48 personas usuarias.
- Intervenciones individuales: 7 personas usuarias.

### **Atención a través de pruebas y escalas psicométricas:**

- Pruebas de envejecimiento a mayores de 50:
  - o N.º de pruebas administradas: 11
- Conducta adaptativa ABAS – II:
  - o N.º de pruebas administradas: 3
- Perfil cognitivo:
  - o N.º de pruebas administradas: 7

---

## **5. ÁREA DE FISIOTERAPIA Y SALUD**

Con la intervención de dos fisioterapeutas que orientan su intervención a la prevención del deterioro funcional, la mejora de la movilidad, el bienestar físico y el acompañamiento en procesos de envejecimiento o necesidades específicas de salud. Son los encargados también de proporcionar la medicación a las personas usuarias que lo requieren.

En concreto en 2025,

### **Número de familias atendidas en 2025**

- N.º de informes profesionales emitidos a petición de la familia y para otros recursos: 2 informes para atención sanitaria y 2 informes para traslado de expediente.
- Explicaciones de servicios sanitarios y rehabilitación: 2 familias.

### **Atención mediante actividades de ejercicio terapéutico:**

- Petanca: 16 personas usuarias.
- Basket: 12 personas usuarias.
- Natación: 18 personas usuarias.
- Silla Camina: 9 personas usuarias.
- Yoga: 10 personas usuarias.
- Fútbol: 10 personas usuarias.

- Ajedrez: 16 personas usuarias.

### **Atención mediante programas específicos:**

- Programas grupales:
  - o Espalda sana, 6 personas usuarias.
  - o Envejecimiento activo, 8 personas usuarias.
  - o Preenvejecimiento activo, 6 personas usuarias.
  - o Psicomotricidad, 5 personas usuarias.
  - o Control de peso, las 80 personas usuarias que asisten al centro.
  - o Salud, 38 personas usuarias.
- Intervenciones individuales:
  - o 16 personas usuarias.

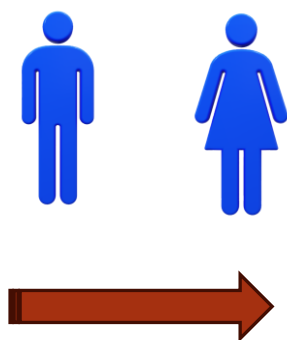
### **Atención a través de pruebas y escalas psicométricas:**

- Actualización de informes fisioterapéuticos:
  - o 9 personas usuarias.
- Altas de informes fisioterapéuticos:
  - o 2 altas nuevas.
- Actualización de informes de salud:
  - o 80 personas usuarias.

## 6. TRABAJADOR SOCIAL

El Área de Trabajo Social del Centro Ocupacional Tola tiene como finalidad **acompañar a las personas usuarias y a sus familias en los diferentes momentos vitales**. La intervención se desarrolla desde una perspectiva **integral y continuada**, actuando tanto a nivel individual como familiar y comunitario ofreciendo respuestas ajustadas a situaciones muy diversas, desde gestiones puntuales hasta acompañamientos prolongados en contextos de mayor complejidad social o familiar.

### DATOS DE GESTIÓN TRABAJO SOCIAL 2025



#### NÚMERO DE PERSONAS ATENDIDAS EN CUALQUIERA DE LAS FUNCIONES DE LA FIGURA

##### Porcentaje alcanzado en 2025

TOTAL: **62,5%**

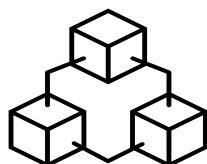
NIVEL INDIVIDUAL: **25%**

NIVEL FAMILIAR: **53,75%**

NIVEL LABORAL/ PRELABORAL: **13,75%**

PROGRAMAS: **25%**

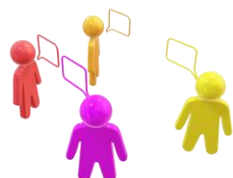
VINCULADOS A SERVICIOS SOCIALES: **11,25%**



#### REUNIONES DE CARÁCTER INDIVIDUAL CON FAMILIAS:

JUNTO A PSICÓLOGAS: 12

INDIVIDUALES TRABAJO SOCIAL: 22



#### ENCUENTROS FORMATIVOS CON FAMILIAS

N.º ENCUENTROS: 3

TOTAL, ASISTENCIA A LOS ENCUENTROS: 29

MEDIA DE ASISTENCIA: 9,6



**ATENCIÓN MEDIANTE PROGRAMAS ESPECÍFICOS GRUPALES**

NÚMERO DE PERSONAS PARTICIPANTES: 14



**COORDINACIÓN/SUPERVISIÓN ÁREA LABORAL:**

NÚMERO DE REUNIONES: 4

CON AGENTES EXTERNOS: 2 (ADES, CCE SAMYL)

% ACUERDOS ADOPTADOS IMPLEMENTADOS: 90%



**ACTIVIDADES DE CARÁCTER COMUNITARIO (SENSIBILIZACIÓN):**



PROYECTE MURAL: IES MANUEL SANCHIS GUARNER, CASA DE LA DONA, TOLA

Nº personas usuarias participantes: 10



**COMUNICACIÓN/INFORMACIÓN CASOS AL EQUIPO:**

EN REUNIONES DE PERSONAL: 10

El trabajo realizado en 2025 desde el área de trabajo social ha tenido un impacto directo en:

- La **seguridad y estabilidad** de las personas usuarias.
- La **reducción de situaciones de estrés familiar**.
- El fortalecimiento de la red de apoyos formales e informales.
- Una mayor participación de las familias en los procesos de acompañamiento.

El Área de Trabajo Social se ha consolidado como un **referente de apoyo y orientación**, especialmente en momentos de transición o dificultad.

El volumen y la diversidad de actuaciones desarrolladas durante 2025 ponen de manifiesto la **necesidad de un área de Trabajo Social sólida**, integrada en el funcionamiento diario del centro.

La coordinación estrecha con el resto del equipo profesional ha permitido ofrecer respuestas ágiles, coherentes y centradas en la persona, reforzando la calidad global del servicio.

---

## 7. PERSONAL DE SERVICIOS GENERALES

El **personal de servicios generales** desempeña una función esencial para el correcto funcionamiento del centro, contribuyendo a crear un entorno seguro, cuidado y adecuado para el desarrollo de las actividades. Sus funciones principales son la limpieza del servicio y la prestación del servicio de comedor. Este perfil profesional contribuye de forma directa al bienestar de las personas usuarias y al buen desarrollo del servicio.

---

## 8. SERVICIOS DE APOYO A LA ATENCIÓN

El Centro Ocupacional Tola cuenta con **servicios de apoyo esenciales** que garantizan el acceso, la continuidad y el bienestar de las personas usuarias en el desarrollo de su actividad diaria.

## SERVICIO DE CATERING

Cuyo objetivo asegurar una **nutrición adecuada y adaptada** a las necesidades de las personas usuarias, contribuyendo a su bienestar y a la adquisición de hábitos saludables. El servicio atiende a las necesidades dietéticas específicas (texturas adaptadas, alergias, pautas médicas...) y forma parte de las rutinas diarias, favoreciendo la autonomía y los hábitos saludables.

## SERVICIO DE TRANSPORTE

El servicio de transporte garantiza el **acceso al centro**, especialmente para aquellas personas con dificultades de movilidad o que residen fuera del núcleo urbano. En 2025 gracias a la mejora en las aportaciones del concierto específicamente a este servicio, en el mes de septiembre mejoramos de forma significativa este servicio con la creación de una nueva ruta. Sin embargo, el proceso de mejora del servicio continuará durante 2026 adaptándonos si cabe más, a las necesidades de personas usuarias y/o familias.

## ORGANIZACIÓN DEL SERVICIO

La organización del Centro Ocupacional Tola responde a criterios de **flexibilidad, eficiencia y atención centrada en la persona.**

- Los perfiles profesionales de nivel medio y superior se comparten entre el Centro Ocupacional y el Centro de Día, favoreciendo una visión integral de cada persona.
- Se combinan intervenciones grupales con apoyos individuales, ajustando la intensidad en función de las necesidades detectadas.

- La planificación del trabajo se revisa de forma periódica para adaptarse a los cambios en los perfiles, situaciones personales o contextos familiares.

Esta organización permite optimizar los recursos disponibles y ofrecer respuestas ajustadas a la diversidad de situaciones atendidas.

El funcionamiento del centro se apoya en una **coordinación interna continuada**. En concreto en 2025 se han realizado:

- **8** reuniones de equipo periódicas con la dirección (espacio de toma de decisiones compartida).
- **41** reuniones de seguimiento y valoración conjunta de áreas de trabajo.
- **15** intercambio de información entre áreas profesionales.
- **8** reuniones de coordinación terapéutica para valoración usuarios y organización del servicio.

Este trabajo en equipo favorece la coherencia de las intervenciones, la detección temprana de necesidades y la mejora continua del servicio.

El centro mantiene una apuesta firme por la **formación y el aprendizaje continuo** como elemento clave de calidad.

Durante 2025:

- Se ha acogido alumnado en prácticas de ciclos formativos relacionados con el ámbito social.
- Se ha integrado al alumnado en la dinámica real del centro, favoreciendo un aprendizaje basado en la experiencia.
- Se ha participado de forma continuada en el proyecto de voluntariado europeo **Quality Label**, enriqueciendo la vida del centro y promoviendo el intercambio cultural y social.

Estas acciones contribuyen a reforzar una cultura organizativa basada en el aprendizaje, la reflexión y la mejora constante.

## 7. CALIDAD Y MEJORA CONTINUA

El Centro Ocupacional Tola dispone de un **sistema de gestión de la calidad** orientado a la evaluación permanente del servicio, la participación de los distintos agentes implicados y la mejora continua de la atención prestada.

La calidad no se entiende como un resultado puntual, sino como un **proceso constante de revisión**, basado en la recogida sistemática de información, el análisis de resultados y la planificación de acciones de mejora.

Durante el año 2025, este sistema se ha concretado, además de en otros aspectos importantes en la gestión del servicio, en:

- La evaluación de la satisfacción de **familias, personas usuarias y equipo profesional**.
- La definición de **objetivos de calidad** alineados con la política del centro.
- La elaboración de acciones y planes de formación orientados tanto a la atención directa como a la organización interna.

### 1. RESULTADOS ENCUESTAS DE SATISFACCIÓN

Ámbito evaluado	Encuestas recogidas	Nivel de satisfacción global	Principales líneas de mejora
<b>Familias</b> (Satisfacción muy alta)	<b>51 encuestas</b>	<b>4,72 / 5</b>	Mejora de la comunicación e información. Clarificación del procedimiento de quejas.

Àmbit evaluat	Encuestes recollides	Nivell de satisfacció global	Principals línies de millora
			Seguiment serveis externalitzats.
<b>Persones usuàries – Centre de Dia</b>	<b>17 encuestes adaptades a grans necessitats de aport</b>	<b>Valoració global molt positiva</b>	<ul style="list-style-type: none"> <li>• Comunicació adaptada.</li> <li>• Comprensió de la informació diària</li> </ul>
<b>Persones usuàries – Centre Ocupacional</b>	<b>33 encuestes</b>	<b>8,7 / 10</b>	<ul style="list-style-type: none"> <li>• Major participació en la presa de decisions.</li> <li>• Ajuste d'activitats a interessos personals</li> </ul>
<b>Equip professional (Satisfacció alta)</b>	<b>20 encuestes recollides</b>	<b>3,73 / 5</b>	<ul style="list-style-type: none"> <li>• Millora de la coordinació interna.</li> <li>• Reforçament de la cohesió d'equips.</li> <li>• Reducció de l'estrès organitzatiu</li> </ul>

Los resultados de las encuestas 2025 reflejan resultados muy altos en atención y trato a las personas usuarias. Existe coherencia entre lo que dicen las personas, sus familias y los profesionales y se establece una mejora orientada a comunicación, participación y organización interna.

---

## 2. PLAN DE FORMACIÓN

El Centro Ocupacional Tola considera la **formación continua del equipo profesional** como un elemento esencial para garantizar la calidad de la atención, la actualización de competencias y la adecuación del servicio a las nuevas necesidades de las personas atendidas.

Durante el año 2025 se ha desarrollado un **Plan de Formación estructurado**, alineado con los objetivos de calidad del centro y con las necesidades detectadas tanto en la evaluación del desempeño como en los procesos de mejora interna.

Las acciones formativas realizadas han abordado ámbitos clave como:

- Valores y principios del trabajo cooperativo y social.
- Uso de herramientas digitales y ofimática en la nube.
- Aplicación práctica de la inteligencia artificial en el ámbito psicosocial.
- Bienestar emocional y atención sensorial (Sala Snoezelen).
- Atención a personas con trastorno del espectro autista.
- Gestión del talento, recursos humanos y liderazgo.
- Participación en encuentros y congresos de buenas prácticas del sector.

La formación se ha realizado tanto a través de **entidades especializadas del sector social** como mediante acciones bonificadas y gratuitas, facilitando el acceso del mayor número posible de profesionales.

Asimismo, el plan de formación contempla **líneas de desarrollo futuro**, orientadas a:

- La especialización en TEA y nuevas metodologías de intervención.
- La mejora de competencias directivas y de gestión.
- La formación cooperativa de nuevas incorporaciones.

Este enfoque formativo contribuye directamente a:

- Mejorar la calidad de los apoyos ofrecidos.
- Reforzar la cohesión y el bienestar del equipo profesional.

- Dar respuesta a las oportunidades de mejora detectadas en las evaluaciones internas.

El 100% de los profesionales ha recibido formación específica a sus perfiles de trabajo y de cooperativa.

Además la Dirección y responsable de calidad ha realizado un total de **6** horas de formación interna en el Sistema General de Calidad con todos los profesionales del centro y **3** horas de formación individual y específica sobre objetivos e indicadores enfocados al PAI, con los profesionales de atención directa.

---

### 3. OBJETIVOS DE CALIDAD Y PLANES DE MEJORA

En 2025 se abren dos objetivos de mejora, uno con carácter anual que ya se ha cerrado y otro con carácter bianual por la dificultad de implantar el cambio en la organización en el transcurso de un año.

#### **OBJETIVO DE MEJORA 1: IMPLEMENTACIÓN DE UN CHECKLIST PARA LA EVALUACIÓN DEL DESEMPEÑO RESPECTO A LAS FUNCIONES DE LOS PROFESIONALES.**

Durante el año 2025 se ha empezado a trabajar en la **implementación de un checklist de evaluación del desempeño profesional**, diseñado específicamente para valorar el grado de cumplimiento de las funciones asociadas a los diferentes perfiles profesionales del centro.

Este instrumento ha permitido:

- Definir de forma clara y estructurada las funciones correspondientes a cada perfil profesional.
- Comenzar en la evaluación homogénea y sistemática del desempeño en relación con dichas funciones.
- Disponer de datos objetivos para el análisis del funcionamiento del equipo y la organización del trabajo.

La información obtenida a través del checklist utilizará como una **herramienta de mejora continua**, permitiendo identificar fortalezas, detectar áreas de mejora organizativa y orientar la toma de decisiones dentro del sistema de calidad del centro.

## **OBJETIVO DE MEJORA 2: MEJORAR LA CALIDAD DEL ENTORNO MEDIOAMBIENTAL A TRAVÉS DE LA IMPLEMENTACIÓN DE AL MENOS 3 PRÁCTICAS SOSTENIBLES, FOMENTANDO CONCIENCIA SOBRE EL CAMBIO CLIMÁTICO EN PERSONAS TRABAJADORAS Y USUARIAS**

En 2025, el centro ha trabajado en la **mejora de la calidad del entorno medioambiental** mediante la implementación de prácticas sostenibles que se han desarrollado a partir de las tareas definidas en el plan correspondiente y han estado orientadas tanto a la reducción del impacto ambiental del centro como a la **sensibilización sobre el cambio climático**.

Las actuaciones realizadas han permitido:

- Introducir prácticas sostenibles en la organización y en la vida diaria del centro.
- Implicar activamente a las personas usuarias en acciones relacionadas con el cuidado del entorno.
- Fomentar la conciencia ambiental también entre las personas trabajadoras, integrando estos valores en la cultura organizativa.

Además se ha firmado un convenio con el ayuntamiento de Silla para participar de forma directa en el Plan de residuos del pueblo tanto en la formación como en acciones comunitarias en las que participaremos.

## 8. CONCLUSIONES Y RETOS DE FUTURO

La Memoria Anual 2024 del Centro Ocupacional Tola refleja el trabajo desarrollado por un servicio **consolidado, con 43 años de trayectoria**, que continúa evolucionando para dar respuesta a las necesidades reales de las personas con discapacidad intelectual y sus familias.

A lo largo del año, el centro ha ofrecido apoyos ajustados y continuados a una población diversa, combinando atención directa, acompañamiento social, intervención comunitaria y un modelo organizativo flexible. Todo ello ha sido posible gracias a la implicación de un equipo profesional estable, comprometido y alineado con los valores del proyecto.

Los resultados obtenidos en las evaluaciones de satisfacción de familias, personas usuarias y profesionales confirman un **alto nivel de calidad percibida**, especialmente en lo relativo al trato y la atención prestada, la profesionalidad del equipo y el bienestar en el centro. Al mismo tiempo, estos procesos de evaluación han permitido identificar oportunidades de mejora que ya se están incorporando de forma planificada.

El sistema de calidad del centro, basado en la evaluación, la participación y la formación continua, se consolida así como una **herramienta real de mejora**, orientada no solo al cumplimiento normativo, sino al impacto positivo en la vida de las personas atendidas.

### **RETOS DE FUTURO**

De cara a los próximos años, el Centro Ocupacional Tola se plantea una serie de retos prioritarios:

- Profundizar en la **atención centrada en la persona**, reforzando su participación activa en la toma de decisiones y en la planificación de apoyos.
- Mejorar los sistemas de **comunicación adaptada**, especialmente para personas con mayores necesidades de apoyo.
- Fortalecer la **organización interna y la coordinación entre equipos**, cuidando el bienestar profesional como factor clave de calidad.
- Consolidar el seguimiento y la mejora de los **servicios de apoyo externalizados**.
- Continuar invirtiendo en **formación, innovación y sostenibilidad**, adaptándose a los nuevos marcos normativos y sociales.

Estos retos se abordan desde una posición de experiencia, aprendizaje acumulado y compromiso con la mejora continua, con el objetivo de seguir ofreciendo un servicio público de calidad, cercano y centrado en las personas.

El Centro Ocupacional Tola afronta el futuro con la convicción de que la calidad no es un punto de llegada, sino un **camino compartido**, construido día a día junto a las personas usuarias, sus familias, el equipo profesional y la comunidad.



# MEMORIA OCI TOLA 2025





# ÍNDICE

- 1. Introducció**
2. ¿Quién participa en nuestro servicio?
- 3. ¿Qué actividades ofrecemos?**
4. ¿Cómo trabajamos?
- 5. Equipo profesional**
6. Colaboraciones y trabajo en red
- 7. Resultados y valoración**
8. Conclusiones y retos de futuro



## 1. INTRODUCCIÓN

El servicio de ocio inclusivo **OCI TOLA** es un recurso privado, gestionado por la entidad sin ánimo de lucro **PROJECTE TOLA COOP. VALENCIANA** que nace en abril de 2024.

La entidad que cuenta con una trayectoria de **43 años de compromiso continuado** con las personas con discapacidad intelectual, sus familias y la comunidad, ha evolucionado de forma constante para adaptarse a las nuevas necesidades y expectativas de las personas atendidas, encontrándose en un momento de transformación de sus servicios hacia la comunidad.

El servicio tiene como finalidad promover el acceso de las personas con discapacidad intelectual a actividades de ocio significativas, facilitando su participación comunitaria en entornos normalizados y fomentando su autonomía y autodeterminación.

Durante el año 2025 el servicio ha continuado consolidándose como un espacio de encuentro, participación y aprendizaje, ofreciendo una programación diversa basada en los intereses y preferencias de las personas participantes y desarrollada principalmente en entornos comunitarios.

Este documento recoge no solo las actividades desarrolladas durante 2025, sino también el **impacto real** de este nuevo servicio gestionado recientemente por la entidad, pero con miras a crecer y seguir mejorando de forma continua. También se especificarán los principios metodológicos del servicio y los retos de futuro a los que se enfrenta.



## 2. ¿QUIÉN PARTICIPA EN NUESTRO SERVICIO?

El grupo principal está formado por **personas con discapacidad intelectual a partir de 16 años**, con diferentes necesidades de apoyo y con interés en participar activamente en su tiempo de ocio.

El servicio de ocio se inició con 13 personas socias en 2024 y acabó en 2025 con 27 personas asociadas. Estas personas participan de forma regular en las actividades semanales propuestas los martes y jueves de 16:30 a 19:00 horas. Se les ofrece también servicio de acompañamiento.

Sin embargo, a lo largo del año 2025 también han participado en el servicio 24 personas en actividades puntuales, viajes o eventos comunitarios, siendo los viajes y actividades de fin de semana, las más demandadas.

La participación se basa en el **principio de libre elección**, permitiendo que cada persona decida en qué actividades desea participar según sus intereses.

Desde Projecte Tola, no trabajamos con respuestas estandarizadas, sino que acompañamos a personas con capacidades, necesidades y expectativas muy diferentes respecto al ocio y que requieren **niveles de apoyo ajustados y flexibles** por lo que OCI TOLA ha de garantizar que el acceso a las actividades sea posible generando los apoyos necesarios.



### 3. ¿QUÉ ACTIVIDADES OFRECEMOS?

A lo largo del año 2025 se ha desarrollado una programación diversa orientada a promover experiencias de ocio significativas y accesibles promoviendo el ocio inclusivo, la participación social y el desarrollo de habilidades personales. La mayor parte de las actividades se han desarrollado en **espacios comunitarios**, priorizando el uso de recursos municipales y entornos inclusivos.

Las principales tipologías de actividades realizadas han sido:

#### **Actividades recreativas y de tiempo libre. Incluyen:**

- Talleres de cocina
- Manualidades
- Juegos de mesa
- Fiestas temáticas
- Encuentros sociales y centros comerciales
- Talleres de karaoke y baile
- Meriendas / almuerzos en cafeterías y restaurantes
- Actividades al aire libre (caminar, picnic...)
- Celebraciones de cumpleaños



Estas actividades han favorecido la socialización, el disfrute del tiempo libre y la creación de vínculos entre las personas participantes.



AQM6HEedgKixMb  
uXpvZfldzyidIPmoAC

#### **Actividades deportivas y de promoción de la salud. Incluyen:**

- Fútbol
- Baloncesto
- Tenis y pádel
- Actividades acuáticas
- Dinámicas deportivas grupales

Estas actividades fomentan hábitos de vida saludable, reducir el sedentarismo y trabajo en equipo.



AQNpyz\_4r5PI4K43B  
2800uw6jY2qrzgDpk

### **Actividades culturales y de ocio comunitario. Incluyen:**

- Cine y teatro
- Visita a espacios culturales y artísticos
- Visita a un programa de radio
- Actividades con la casa de la Dona y el Espai Jove de Silla
- Rutas urbanas
- Talleres culturales
- Rutas y salidas culturales guiadas en municipios cercanos

Estas actividades favorecen el acceso a la oferta cultural, el conocimiento del entorno y la participación en la vida de la comunidad.



### Salidas y actividades turísticas. Incluyen:

- Viajes
- Excursiones
- Eventos deportivos

Estas actividades han permitido ampliar experiencias de ocio, fomentar la autonomía y fortalecer la cohesión del grupo.





## Actividades y eventos comunitarios

Una parte importante del programa se ha desarrollado en **espacios comunitarios**, utilizando recursos municipales y colaborando con diferentes entidades locales favoreciendo la inclusión social y la participación en la vida comunitaria. Además, anualmente se organiza el FESTOLA, un evento abierto a la comunidad donde participan más de 200 personas y que sirve de difusión de nuestro servicio, pero también de concienciación a la sociedad del ocio como un derecho fundamental.



AQN-fY9pMnu2mbf  
RrMz6HxGTgXYH\_vw



## 4. ¿CÓMO TRABAJAMOS?

### VALORES QUE GUÍAN NUESTRA PRÁCTICA

La actuación del equipo profesional se sustenta en valores compartidos desde la entidad:

- **Ética y calidad**, con un compromiso firme con los principios éticos y la mejora continua.
- **Atención centrada en la persona**, respetando ritmos, deseos, necesidades y expectativas.
- **Aprendizaje e innovación**, revisando y adaptando de forma constante nuestras prácticas.
- **Inclusión**, fomentando la participación activa en la comunidad y la igualdad de oportunidades.

Valores entendidos no como declaraciones teóricas, sino como criterios que guían la toma de decisiones y la organización de nuestros servicios.

Así, el servicio se desarrolla bajo el enfoque de **ocio inclusivo y centrado en la persona**, promoviendo:

- La participación activa de las personas en la planificación de actividades.
- El respeto a los intereses y preferencias individuales.
- La utilización de recursos comunitarios en igualdad de condiciones.
- El fomento de la autonomía personal y la toma de decisiones.

Asimismo, se promueve un entorno de participación seguro, donde se favorecen las relaciones sociales, la cooperación y el respeto mutuo.



## 5. EQUIPO PROFESIONAL

El proyecto OCI TOLA se desarrolla gracias a un equipo profesional vinculado a **Projecte Tola Coop. Valenciana**, que combina conocimiento técnico, experiencia en el ámbito de la discapacidad y una fuerte implicación con la misión social de la entidad, lo que contribuye a garantizar la calidad y continuidad del proyecto.

La coordinación del proyecto recae en una **educadora social**, responsable de la planificación general del servicio, la organización de las actividades, la coordinación del equipo y el seguimiento del impacto del proyecto. Entre sus funciones se incluyen también la relación con las familias, la evaluación del programa y la gestión de colaboraciones con recursos comunitarios.

El desarrollo cotidiano de las actividades cuenta con el apoyo de **dos profesionales de atención directa con titulación de Integración Social**, que participan en la preparación de las actividades, el acompañamiento a las personas participantes y el apoyo individualizado durante el desarrollo de las propuestas de ocio.

Las funciones de gestión presupuestaria y otras necesarias para la consolidación y el buen funcionamiento del servicio recaen sobre la dirección de la cooperativa y la figura de administración.

Todos los profesionales son parte de la cooperativa de trabajo asociado con lo que esto significa a nivel de compromiso y responsabilidad por el proyecto.



La entidad cuenta además con la colaboración de **voluntariado**, que participa en determinadas actividades y eventos, contribuyendo a reforzar el acompañamiento y la participación social.

En actividades especiales como **salidas de fin de semana o viajes de ocio**, se incorporan otros profesionales del equipo de la entidad, lo que permite garantizar un adecuado nivel de apoyo y seguridad para todas las personas participantes.

La experiencia del equipo, junto con su conocimiento previo de muchas de las personas participantes, facilita el desarrollo de un modelo de ocio centrado en la persona, basado en la libre elección de actividades, el acompañamiento respetuoso y la promoción de la autonomía.

## 6. COLABORACIONES Y TRABAJO EN RED

Las actividades comunitarias han sido parte de un trabajo de colaboración con administraciones locales y otras entidades y asociaciones sociales de la comarca que permiten el aprovechamiento de diferentes recursos e instalaciones comunitarias.

Asimismo, se han realizado actividades conjuntas con recursos culturales y comunitarios, favoreciéndose la inclusión en espacios normalizados.

En concreto hemos contado con la colaboración del Ayuntamiento de Silla, La Fundación La Caixa y la Consellería de Servicios Sociales a través de sus programas en fomento de la autonomía.

Del mismo modo, colaboramos con la Asociación Amics, acogiendo en nuestro servicio a voluntariado europeo vinculado a sus programas, lo que contribuye a enriquecer las actividades y a fomentar el intercambio



cultural. Asimismo, la empresa Casa Planes colabora con la entidad apoyando la difusión de nuestros eventos y actividades en la comunidad de Silla.

## 7. RESULTADOS Y VALORACIÓN

El desarrollo del servicio durante 2025 ha generado resultados positivos observables y avances significativos en distintos ámbitos relacionados con la calidad de vida de las personas participantes.

Entre los principales resultados destacan:

- Incremento de la **participación en actividades comunitarias**.
- Mejora en **habilidades sociales y relaciones interpersonales**.
- Mayor **autonomía en la toma de decisiones sobre el tiempo libre**.
- Aumento del **bienestar emocional y la motivación para participar en actividades**.
- Consolidación de un **grupo estable de participación** en actividades de ocio.

Asimismo, las familias han valorado positivamente el servicio, destacando su impacto en la autonomía personal y en la generación de oportunidades reales de ocio en la comunidad adaptadas además los intereses de las personas y con los apoyos necesarios.

El Servicio de Ocio Inclusivo OCI TOLA continúa consolidándose como un recurso de referencia para la promoción del ocio inclusivo en el municipio.

La continuidad del proyecto permitirá seguir ampliando oportunidades de participación para las personas con discapacidad intelectual, contribuyendo al ejercicio pleno de su derecho al ocio y a la vida en comunidad.

## 8. CONCLUSIONES Y RETOS DE FUTURO



La puesta en marcha del proyecto OCI TOLA ha permitido identificar diversos aprendizajes relevantes para el desarrollo de iniciativas de ocio inclusivo en el ámbito comunitario.

Uno de los principales aprendizajes ha sido comprobar la importancia de **generar oportunidades variadas de ocio que permitan a las personas descubrir nuevos intereses y ampliar su repertorio de actividades**. En las primeras fases del proyecto el equipo profesional tuvo un papel más activo en la propuesta de actividades, ya que muchas de las personas participantes contaban con un conocimiento limitado de las posibilidades de ocio existentes en la comunidad.

Con el desarrollo del proyecto se ha observado una evolución significativa: las personas participantes han ido conociendo nuevos recursos y actividades, lo que ha favorecido que **cada vez sean ellas mismas quienes proponen nuevas ideas y participan activamente en la planificación del ocio**.

Otro aprendizaje relevante ha sido constatar el valor del **uso de recursos comunitarios normalizados**, que facilita la interacción social, amplía las oportunidades de participación y contribuye a una mayor visibilización de las personas con discapacidad en la vida social.

Asimismo, la implicación progresiva de las familias ha sido un elemento clave para la consolidación del proyecto, tanto en la participación en el club de ocio como en el apoyo a las iniciativas y eventos promovidos por la entidad.

De cara al futuro, el proyecto se plantea continuar ampliando las oportunidades de participación en actividades comunitarias, reforzar la colaboración con recursos del entorno y avanzar progresivamente hacia



un modelo de ocio cada vez más **abierto a la comunidad**, en el que puedan participar personas con y sin discapacidad.

El objetivo a medio plazo es consolidar OCI TOLA como **un espacio de encuentro y participación social que contribuya a construir entornos comunitarios más inclusivos**, donde todas las personas puedan disfrutar de su tiempo de ocio en igualdad de condiciones.